

Les voix d'harpèges



Le mot de Christiane Celles

Une année se termine, une autre commence !

Et comme le veut la tradition : bonne et heureuse année à toutes et tous ! Bonne année à celles et ceux qui contribuent à la vie et au fonctionnement d'une si belle association. Un grand merci à l'ensemble de nos partenaires, sans qui Harpèges n'aurait pu autant s'épanouir.

2024 ne nous a pas épargné·es, que nous réserve 2025 ? Nous en attendons beaucoup, notamment une consolidation des acquis de 2024, dans le prolongement de ses séminaires ayant pour but de renforcer les liens entre salarié·es et bénévoles à travers une réflexion commune et d'encourager une gouvernance élargie et un partage des grandes orientations de l'association. Chez Harpèges, chacun·e apporte ses compétences pour construire ensemble, tout en partageant librement les valeurs de l'association.

2025 marquera les **150 ans d'Harpèges** ! Ce sera l'occasion de multiples surprises et de belles rencontres avec nos partenaires !

Dans cette lettre n°5 des *Voix d'Harpèges* vous retrouverez, entre autres, les faits qui ont marqué ce trimestre, ainsi un retour sur la poursuite des orientations stratégiques, l'ouverture de l'espace familles en Cœur de ville de Grasse, le lancement du réseau violences intrafamiliales sur le Pays Grassois, une conférence sur l'inclusion et l'autisme, un colloque sur l'engagement et le bénévolat, l'inauguration des locaux du CAMSP et, avec une petite larme, le départ à la retraite de trois de ses piliers, après 35 ans de bons et loyaux services effectués *in situ*.

Enfin, découvrez dans *Les visages d'Harpèges* trois nouveaux membres qui ont rejoint l'association : une salariée, une administratrice et une bénévole.

Bonne lecture et, encore une fois, bonne et heureuse année à toutes et tous !

Christiane Celles,
Administratrice déléguée au bénévolat

Flash info

Une équipe mobile santé pour les jeunes de la Protection Judiciaire de la Jeunesse

Le pôle socio-judiciaire d'Harpèges déploie une équipe santé mobile au sein de la Direction Territoriale de la Protection Judiciaire de la Jeunesse (DTPJJ).

Après des unités du service public et du Service Associatif Habilité (SAH) du département des Alpes-Maritimes, cette équipe mobile, composée d'un pédopsychiatre, un psychologue et un infirmier, a pour mission de prendre en charge les mineurs, de renforcer le lien avec leurs familles et de développer les partenariats avec les acteurs institutionnels et libéraux de la santé.

Les prochains rendez-vous

Harpèges et vous

Chez Harpèges

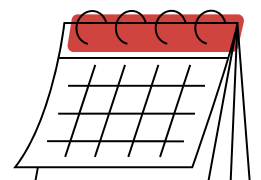
Samedi 1er mars à 9h30
Matinée portes ouvertes
Jardin d'enfants "Les Bengalis"

Lundi 13 janvier à 11h30
Vœux de l'association

Vendredi 23 mai à 13h30
Cérémonie de clôture des ateliers sociolinguistiques

Mardi 3 juin 2025 à 16h
Assemblée générale

Jeudi 11 décembre
150 ans d'Harpèges



Les actus

Séminaire de rentrée : poursuite des objectifs stratégiques



Sous l'impulsion du président et de la directrice générale, les 27 et 28 septembre 2024, administrateurs, administratrices, directeurs et directrices se sont réunis à Saint-Aygulf pour le séminaire de rentrée.

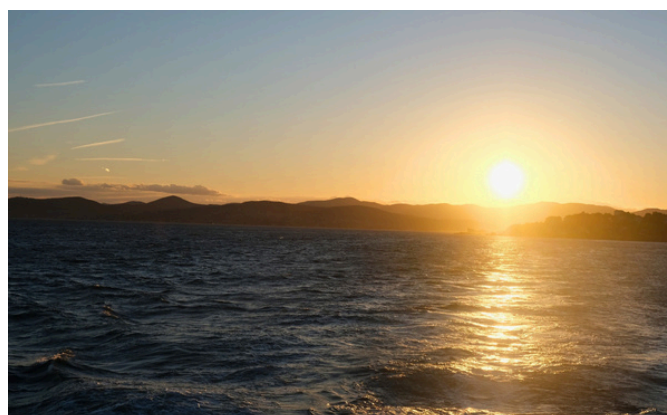
Ce temps fort a été consacré à la mise en œuvre des orientations stratégiques définies en 2024. Une réflexion sur les délégations des administrateurs et un point d'étape sur la gouvernance élargie étaient également au programme.

La première journée s'est achevée par une parenthèse récréative en mer, dans un cadre d'une beauté surprenante, sublimé par un coucher de soleil apaisant ainsi que par les sourires et les éclats de rire manifestant la joie d'être ensemble.

Ces séminaires si importants pour l'association, nous permettent chaque année de renforcer les liens entre les responsables politiques (administrateurs) et opérationnels (directeurs). Notamment grâce aux mandats que les 17 administrateurs sont invités à tenir, qu'ils soient d'ordre régaliens, transverses, au sein de la gouvernance élargie ou supports aux directeurs dans les instances politiques.

Leur engagement s'appuie sur des valeurs communes et une même motivation : soutenir les personnes les plus démunies ou qui traversent des périodes difficiles.

Le conseil d'administration se veut à la fois dynamique et porteur d'avenir. Les orientations stratégiques 2024-2029, présentées dans *"Harpèges, Cap sur l'avenir !"*, incarnent cette ambition partagée.



Qualité de vie au travail et dans les missions de bénévolat



L'amélioration des conditions de travail et la promotion de la Qualité de Vie au Travail (QVT) des salariés et bénévoles d'Harpèges sont au cœur des préoccupations de l'association. Le groupe de travail de la gouvernance élargie, animé par Gilberte Russeil, administratrice et Elisabeth de Burlet, directrice du pôle socio-judiciaire, avec l'appui de Laurence Tomasini, responsable des ressources humaines, s'engage activement dans la mise en œuvre de la démarche au sein des différents établissements d'Harpèges.

Ce projet ambitieux a permis une réflexion approfondie sur les conditions de travail. A partir de préconisations, plusieurs axes ont été définis, accompagnés de supports adaptés. Un plan d'actions a ainsi été mis en place pour aborder des thèmes-clés, tels que :

- L'organisation des temps de travail pour favoriser la conciliation entre vie personnelle et professionnelle.
- La révision des temps d'analyse des pratiques professionnelles.
- Le renforcement du rôle des bénévoles à travers une procédure dédiée.
- La simplification des notes de service et des procédures pour en faciliter l'appropriation par tous.
- Le renforcement des actions transversales.

Sous l'égide de la directrice générale et en concertation avec les instances représentatives du personnel, cette démarche s'intègre aujourd'hui dans une stratégie globale, alignée sur la politique managériale de l'association, qui se traduit par un plan d'amélioration continue de la qualité. Les directeurs et directrices de pôle jouent un rôle essentiel dans ce processus, en veillant à l'organisation du travail et en abordant les axes de progrès dans une approche collaborative.



« Il n'y a pas de qualité de vie au travail sans travail de qualité. »
ANACT, Agence Nationale pour l'Amélioration des Conditions de Travail.

Les actus

1875-2025, 150 ans d'histoire associative et solidaire

Rares sont les associations qui traversent trois siècles, œuvrant avec autant d'engagement au XIX^e qu'au XXI^e siècle. C'est même suffisamment rare pour être célébré !

L'histoire du Centre Maternel et Infantile (CMI), fondé à Grasse en 1875 par Madame Chiris, est une aventure unique. Devenu Harpèges-les accords solidaires en fusionnant avec l'association Harjès il y a cinq ans, ce 150^e anniversaire est l'occasion de retracer ce parcours exceptionnel. Tout au long de l'année 2025, équipes, partenaires et usagers seront invités à découvrir cette riche épopée et à la célébrer ensemble à travers divers événements qui rythmeront les mois à venir.

Mais l'histoire d'Harpèges, c'est avant tout celle des femmes et des hommes qui, par leur engagement, ont façonné cette association. Salarié-es, bénévoles, bénéficiaires et partenaires en sont les piliers. À ce titre, trois d'entre elles, Dominique, Laurence et Mireille, toutes jeunes retraitées après quelques décennies au service du Centre d'Action Médico-Sociale Précoce (CAMSP), ont généreusement accepté de partager leurs souvenirs. À travers leurs témoignages, elles évoquent la vie au cœur de l'association et leur dévouement envers les jeunes enfants accueillis chaque jour.



Laurence Martin
Psychologue
au CAMSP
entre 1989 et 2024

“

Mon parcours au CAMSP a débuté grâce au pédiatre de l'hôpital de Grasse, qui m'a proposé de le rejoindre. J'y suis restée 35 ans. À nos débuts, nous étions une petite équipe de quatre personnes accueillant un seul enfant, puis rapidement sept à la fois. Nous avions alors le temps de les « chouchouter ».

Je me souviens de moments marquants, comme l'arrivée des premiers ordinateurs, qui ont révolutionné notre organisation, ou encore le passage aux 35 heures. En tant que représentante du personnel, j'ai participé à adapter notre fonctionnement, notamment par des initiatives comme aller à la rencontre des enfants dans les montagnes, partageant chocolat chaud et gâteaux avec eux.

À l'époque, je pensais que notre file active allait diminuer, car nous avions le sentiment de soigner tous les enfants de la région. Mais au contraire, elle n'a cessé de croître.

Ce métier a toujours exigé une grande capacité d'adaptation. Chaque enfant étant unique, il n'y a pas de solution toute faite. En tant que psychologue, j'ai toujours veillé à considérer l'enfant dans sa globalité et à respecter son projet de vie.

Les changements de médecins au fil des années ont influencé la dynamique de l'équipe et enrichi nos pratiques. Ces évolutions ont façonné le CAMSP, et j'en suis fière. Ces 35 années m'ont appris l'humanité et le respect, et je suis reconnaissante d'avoir contribué à cette belle aventure.

“

Mon parcours au sein du Centre Maternel et Infantile, devenu Harpèges, s'étend sur 40 ans, dont 34 au CAMSP. Tout a commencé par des étés passés à la direction de la crèche du CMI, boulevard Fragonard. En 1982, j'ai rejoint le CMI en remplacement sur un poste de secrétaire, avant d'y être embauchée en CDI en janvier 1983.

En 1989, l'ouverture du CAMSP a marqué un tournant majeur. Grâce au docteur Béranger et au soutien de la DRASS, les enfants en situation de handicap n'étaient plus obligés d'aller jusqu'à Cannes. Je me souviens des premières réunions, riches d'échanges et d'initiatives.

Un autre moment clé a été mon intégration à InterCAMSP, qui mettait en lumière les problématiques des CAMSP. J'ai ensuite eu la chance de devenir formatrice pour le logiciel médical Orgamedi, ce qui m'a permis de voyager dans les DOM-TOM et de découvrir des structures adaptées à chaque territoire.

Être secrétaire de direction implique de comprendre les enjeux, transmettre les informations avec justesse et respecter les limites de son intervention. Ce rôle exige rigueur, discrétion et capacité à travailler en équipe.

Ces 40 années m'ont permis de contribuer, de ma place, à un accompagnement de qualité pour les enfants et leurs familles.



Mireille El Qaroui
Secrétaire de
direction au CAMSP
entre 1990 et 2024

“



Dominique Strauss
Psychomotricienne
au CAMSP
entre 2004 et 2024

Arrivée en 2004 au CAMSP après 13 années passées à Tahiti, c'est pour un remplacement à temps partiel que j'ai rejoint l'équipe. Rapidement, un CDI m'a permis de m'investir pleinement, notamment à travers des activités comme les « bébés nageurs ».

Au fil des années, j'ai accompagné de nombreux enfants et leurs familles, en individuel ou en groupe, en enrichissant mes pratiques grâce à des retours d'expériences partagés avec mes collègues. La fusion entre le CMI et Harjès a marqué un tournant avec des avancées comme la gouvernance élargie, des formations, des groupes d'analyse de pratiques encadrés par un superviseur externe, ou encore la chorale à laquelle j'ai participé pendant deux ans.

Le métier de psychomotricienne exige de l'empathie, de l'écoute et un sens créatif pour respecter le rythme et la singularité de chaque enfant et famille. Travailler en équipe, avec des collègues aux expériences variées, m'a permis de surmonter des défis, comme l'augmentation des situations sociales complexes avec des familles en grandes détresse. Ces situations ont exigé des adaptations constantes. Mais ce métier c'est avant tout, porter haut les valeurs de tolérance et avoir la capacité de s'enrichir des autres.

Les progrès des enfants et l'émotion des familles quittant le CAMSP restent gravés dans ma mémoire, tout comme des moments marquants tels que les activités à la piscine en partenariat avec la mairie de Grasse ou l'enrichissement apporté par l'expertise des autres pôles d'Harpèges.

Les actus

Ouverture de l'Espace Familles : un lieu d'échange et de partage en Cœur de ville grassois



Cette année le Centre social déploie son activité ! Implanté depuis 2011 dans le Cœur de ville de Grasse, territoire riche en diversité où les habitant-es aiment se retrouver et partager des moments conviviaux, le Centre social se dote d'un nouvel espace, sur la place aux Herbes.

Dès le mois de février, du lundi au vendredi, les portes de l'Espace Familles s'ouvriront à toutes les générations : enfants, parents, grands-parents.. Chacun-e y trouvera sa place. L'équipe, composée d'une animatrice et d'une médiatrice toujours à l'écoute, proposera une palette d'activités pensées pour répondre aux envies et aux besoins de chacun-e.

Ateliers créatifs, moments de partage entre parents et enfants, animations intergénérationnelles, soirées à thème ou encore astuces du quotidien comme la couture ou les éco-gestes : tout est mis en œuvre pour faire de ce lieu un espace vivant et accueillant. L'esprit est simple : faire ensemble, s'entraider et apprendre les uns des autres.

Ces actions s'inscrivent dans le prolongement du projet social global structurant et de la démarche participative du Centre social, renouvelés pour 2024-2027.

Grâce à un solide réseau de partenaires associatifs et institutionnels, des réponses seront apportées aux questions ou difficultés que les habitant-es peuvent rencontrer. Chaque jeudi, une partie de l'équipe interviendra également "hors les murs" pour organiser des animations de rue. Ces rencontres, de 17h à 20h, offriront un espace d'échange, d'inclusion et de prévention pour les jeunes du quartier. Avec l'Espace Familles, Harpèges souhaite avant tout cultiver un esprit de solidarité et de bienveillance, où chacun-e peut contribuer à faire du Grand Centre un quartier où il fait bon vivre.

Lancement du réseau VIF : une réponse collective face aux violences intrafamiliales



Mardi 15 octobre 2024, le réseau des professionnels luttant contre les violences intrafamiliales a été officiellement lancé sur le territoire de la Communauté d'agglomération du Pays de Grasse. L'accompagnement des femmes victimes de violences, avec ou sans enfants, est une priorité globale et transversale pour Harpèges. L'association propose une prise en charge holistique, grâce à une étroite articulation entre son service d'aide aux victimes et son pôle hébergement - logement - parentalité. C'est avec une grande fierté qu'Harpèges s'engage dans la coordination de ce réseau, aux côtés de la CAPG.

Conçu dans une logique de partenariat entre les acteurs locaux, institutionnels et associatifs, ce réseau territorial vise à renforcer l'identification, le repérage et l'accompagnement des victimes de violences intrafamiliales. Ce projet a été rendu possible grâce à l'impulsion de Madame Emmanuelle Perreux, Présidente du Tribunal judiciaire de Grasse et de Monsieur Damien Savarzeix, Procureur de la République, ainsi qu'au soutien institutionnel, logistique et financier de la CAPG et de son président, Monsieur Jérôme Viaud. Cet événement a rassemblé de nombreux acteurs locaux, témoignant d'un engagement collectif sur ce sujet.



"Le lancement de ce réseau intercommunal est un pas en avant décisif. Il réunira des professionnels de la santé, du social, de l'éducation, de la justice et des associations, pour mieux accompagner les victimes et travailler ensemble à prévenir les violences."
Jérôme Viaud, Maire de Grasse et Président de la CAPG.

"Ce projet ambitieux, conçu dans une logique de partenariat entre les acteurs locaux, judiciaires, institutionnels et associatifs, marque une avancée significative dans la lutte contre les violences conjugales et intrafamiliales sur notre territoire, et notamment dans les zones rurales du Haut-Pays. Ensemble, nous œuvrerons pour une prise en charge plus rapide, plus concertée et plus efficace des victimes." **Philippe Cotta, Président d'Harpèges.**

Les actions collectives du pôle hébergement-logement-parentalité

Composée de trois dispositifs d'accueil, la mission relative à l'hébergement offre un logement temporaire et en grande partie d'urgence, sur l'ouest du département, à un public de femmes :

- mères isolées, en situation de précarité, enceintes et/ou ayant la charge d'un enfant de moins de trois ans (dispositif CHAME) ;
- victimes de violences conjugales ou intrafamiliales, avec ou sans enfants ;
- de plus de 60 ans en situation de détresse.

L'accompagnement social au sein des structures d'hébergement d'Harpèges repose sur une double perspective : soutenir individuellement les résidentes et leurs enfants sur le plan social, psychologique et juridique, tout en favorisant leur intégration dans une dynamique de groupe. C'est dans cet esprit que l'équipe du pôle hébergement-logement-parentalité organise des actions collectives, festives et informatives.

Goûter d'Halloween à Grasse : création de décorations pour les enfants et les parents de la résidence Zelter, renforçant les liens entre résidentes.

Self-défense à Cannes : partenariat avec l'association « Break the Floor », offrant aux résidentes des conseils pour regagner confiance en elles face aux violences subies.

Atelier cuisine à Golfe-Juan : en partenariat avec ALFAMIF, réalisation de plats équilibrés et économiques dans une ambiance conviviale.

Des thématiques sur le logement, le budget, la parentalité, la santé ou l'emploi, sont organisées régulièrement grâce au soutien de partenaires.

Associer les dimensions individuelles et collectives favorise le « faire ensemble » entre les résidentes, les équipes et partenaires, promouvant lien social, solidarité et autonomie.

Les événements

Conférence sur le thème de l'inclusion avec Josef Schovanec



Sous l'impulsion du Crédit Coopératif et en collaboration avec le service ESS de la CAPG, l'APREH, l'AFPJR et Avencod, Harpèges a co-organisé, le 15 novembre 2024, une conférence dédiée à l'inclusion, rassemblant plus de 150 personnes.

Inscrite dans le cadre du Mois de l'ESS, la conférence a débuté avec l'intervention de Josef Schovanec, docteur en philosophie et chercheur en sciences sociales. Son parcours est celui d'un homme dont le regard sur le monde a été façonné par son propre handicap, mais aussi par une profonde réflexion sur la société. À travers ses écrits et ses interventions, il invite à remettre en question les normes et les préjugés.

« Le diagnostic est une chose, les gens c'est différent », affirme-t-il. Cette citation illustre sa conviction que chaque personne est unique, et qu'un diagnostic ne doit jamais enfermer l'individu dans une case. Pour lui, le véritable défi est de voir au-delà du handicap, de comprendre l'humain derrière chaque étiquette.

Josef Schovanec va plus loin lorsqu'il parle de la notion de handicap. Selon lui, « le handicap, c'est la culture de l'autre ». Il nous rappelle que le handicap n'est pas seulement une question d'incapacité physique ou mentale, mais c'est aussi, et surtout, une question de perception et de culture. Ce qui peut être perçu comme une limitation dans une société peut être valorisé dans une autre, selon la manière dont elle considère la différence.

La soirée s'est poursuivie par une table ronde animée par les associations organisatrices. Alexia Krisanaz, directrice générale d'Harpèges et le Docteur Michel Boublil, pédopsychiatre du CAMSP, ont présenté Harpèges et ses modalités d'accompagnement des enfants de 0 à 6 ans en situation de handicap ou présentant des troubles neurodéveloppementaux, notamment à travers l'unité des Troubles Précoces de la Communication et des Interactions Sociales.



“Casper, c'est le fantôme qui cherche des copains mais les autres ne le veulent pas. Il comprend que c'est à lui d'aider les autres. Dans le handicap, la mission c'est d'aider les autres. Être humain c'est être dépendant des autres. Personne n'échappe à la nécessité d'être soutenu par les autres à un moment donné de sa vie.” **Josef Schovanec.**

Jeudi 5 décembre 2024 : une journée dédiée à l'engagement bénévole



Journée clôturée par Philippe Cotta, Président d'Harpèges, Georges Brunetti, Président de Forum des Associations et Jérôme Viaud, Maire de Grasse et Président de la CAPG.

Pour Harpèges, le bénévolat représente bien plus qu'un simple engagement : c'est une véritable pierre angulaire de son fonctionnement, au cœur de son modèle associatif. Qu'ils soient opérationnels ou administrateurs, ses 110 bénévoles collaborent étroitement avec les équipes salariées pour porter les valeurs de solidarité et de respect au quotidien.

À l'occasion de la journée mondiale du bénévolat, plus d'une centaine de personnes se sont réunies dans une ambiance conviviale et studieuse lors du colloque organisé par la Communauté d'Agglomération du Pays de Grasse, Forum des associations et Harpèges.

La journée s'est déroulée en deux temps :

- Une matinée table ronde « regards croisés » avec Didier Veschi (psychologue), Dan Ferrand-Bechmann (sociologue) et Lionel Prouteau (économiste) qui ont partagé leurs analyses et perspectives sur l'engagement bénévole.
- Un après-midi ateliers : six groupes pour réfléchir ensemble à des thématiques clés, comme le bénévolat et l'insertion, les jeunes et l'engagement, ou encore la question de la gouvernance associative.



Vous souhaitez vous engager en tant que bénévole ?
Contactez-nous : siege@harpeges.fr ou 04.92.60.78.05
www.harpeges.fr

Les événements

Retour sur le séminaire interdépartemental 06-83 de l'Animation de la Vie Sociale



Le 7 novembre dernier, Harpèges a participé au 3^e séminaire interdépartemental de l'Animation de la Vie Sociale (AVS), organisé par les CAF des Alpes-Maritimes et du Var, en partenariat avec l'Unité Régionale des Centres Sociaux PACA. Cette journée, a réuni directeurs et administrateurs de centres sociaux pour échanger sur les enjeux de gouvernance et de pilotage.

Au programme : réflexion collective, valorisation du développement social local et construction d'un discours commun sur le rôle des centres sociaux. Les ateliers, riches en partages de pratiques, ont confirmé leur mission essentielle : fédérer habitants, bénévoles, professionnels et institutions pour élargir les possibles, en s'appuyant sur les valeurs de mixité sociale, vivre-ensemble et pouvoir d'agir. Pour Harpèges, représentée par le président, la directrice générale et la directrice du pôle socio-éducatif, ce séminaire a permis d'explorer des pistes pour repenser le modèle économique des centres sociaux, indispensables au public accompagné.

Une journée de sensibilisation aux écrans, organisée par le Centre social Harpèges

dans le cadre des Semaines d'Information sur la Santé Mentale

Le 18 octobre 2024, près de 500 personnes ont assisté au spectacle "Sans le savoir" de la Compagnie Art'monie au Théâtre de Grasse, alliant danse, slam et théâtre pour sensibiliser aux effets des écrans.

L'après-midi, plus de 250 collégiens et lycéens ont assisté à la représentation dédiée aux scolaires, suivie d'un échange enrichissant avec Messaoud Azerou, le chorégraphe et metteur en scène. Les jeunes ont partagé leurs ressentis concernant le temps passé devant les écrans, les relations interpersonnelles en dehors du digital, les dangers du cyberharcèlement, etc.



Une action soutenue par les services de l'État, la Communauté d'agglomération du Pays de Grasse, la CAF des Alpes-Maritimes, la Ville de Grasse, le CCAS de Grasse et le Théâtre de Grasse.

La seconde représentation ouverte au grand public a réuni près de 200 spectateurs qui ont pu partager leurs impressions et leurs interrogations à l'issue du spectacle, en présence du metteur en scène ainsi que des professionnels de la santé et de l'éducation : le Centre de Soins, d'Accompagnement et de Prévention en Addictologie (CSAPA), le service Passaj de l'association Montjoye, le Conseil Local de Sécurité et de Prévention de la Délinquance (CLSPD), le Conseil Local de Santé Mentale (CLSM) et les Ateliers Santé Ville de Grasse.

Inauguration des nouveaux locaux du CAMSP

Mercredi 13 novembre 2024, Philippe Cotta, président et Alexia Krisanaz, directrice générale d'Harpèges, ainsi que les équipes du CAMSP, ont eu le plaisir de recevoir élus et partenaires pour l'inauguration des nouveaux locaux à Grasse 2000, en présence de Romain Alexandre, directeur départemental de l'ARS des Alpes-Maritimes et Jérôme Viaud, maire de Grasse, président de la Communauté d'Agglomération du Pays de Grasse et vice-président du conseil départemental des Alpes-Maritimes.



Ce nouvel espace de 600 m², de plain-pied, comprenant de nombreuses places de stationnement, incarne la volonté d'Harpèges d'améliorer continuellement les conditions d'accueil des bénéficiaires et de travail des équipes.

Depuis 1989, le Centre d'Action Médico-Sociale Précoce accompagne les enfants de 0 à 6 ans en situation de handicap ou présentant des troubles neurodéveloppementaux. Sur le Pays Grassois, ce sont près de 500 enfants qui bénéficient chaque année d'un accompagnement précoce et spécialisé grâce à l'expertise de l'équipe pluridisciplinaire du CAMSP.



Les visages d'Harpèges

Rencontre avec Françoise Gille

Nouvelle administratrice, cooptée par le CA en septembre 2024, en attendant son élection officielle lors de la prochaine Assemblée Générale.



Quel parcours vous a guidé jusqu'à Harpèges ?

Je suis conseillère en économie sociale et familiale de formation, ainsi que thérapeute et médiatrice familiale. J'ai toujours œuvré dans le domaine de la protection de l'enfance en danger en AEMO, dans le monde associatif : dix ans à Nice au sein de l'association Montjoye, puis 30 ans dans le

Var à l'ADSEAV (association départementale de la sauvegarde de l'enfance et de l'adolescence du Var). D'abord travailleuse sociale en soutien d'éducateurs spécialisés, puis travailleuse sociale responsable des mesures d'AEMO sur le terrain, j'ai ensuite exercé en tant que chef de service, et enfin directrice du pôle éducatif. Je suis à la retraite depuis 5 ans.

Comment avez-vous connu Harpèges et pourquoi avez-vous souhaité y entrer ?

Jusqu'en décembre 2023, je ne connaissais pas cette association. C'est alors qu'au cours d'une randonnée, je croise Philippe Cotta, président d'Harpèges, que je n'avais pas revu depuis 30 ans. De fil en aiguille, Philippe en vient à me parler d'Harpèges et à me questionner sur mon éventuel intérêt de rejoindre cette association. Après m'être documentée, notamment au travers de son site internet, mon intérêt s'éveille pour plusieurs raisons : elle exerce dans un secteur

d'activité que je connais bien, mais dans un secteur géographique que je ne connais pas. Elle est issue d'une fusion de deux associations, donc un volet transformation qui m'intéresse. Elle porte des valeurs qui m'animent : bienveillance, non jugement, relations interpersonnelles fortes. Et surtout, elle rassemble un réseau impressionnant de bénévoles, ce que je n'avais jamais connu durant ma carrière.

Un moment particulièrement fort qui vous a marqué au sein de cette association ?

Les trois moments que j'ai vécus jusqu'à présent ont été très forts. J'ai eu la chance de participer au séminaire de rentrée fin septembre. J'y ai découvert une association très dynamique, avec une relation très forte entre les administrateurs et les directeurs opérationnels. J'ai également beaucoup apprécié les rôles de délégation des administrateurs, ainsi que la démarche de gouvernance élargie. J'ai aussi participé à un comité d'éthique, qui m'a

permis de bien sentir les problématiques rencontrées par les salariés. J'ai été impressionnée par les échanges transverses entre les pôles. Enfin, j'ai participé à deux CA. J'ai trouvé que les échanges étaient d'une grande clarté et d'une grande richesse.

Que souhaitez-vous apporter à l'association ?

Avant tout mon expérience sur la protection de l'enfance avec ma connaissance des partenaires dans ce domaine : judiciaire, conseil départemental, santé, éducation nationale. Et ma conviction que chaque être humain est perfectible s'il arrive à travailler sur ses ressources et ses compétences. Avant de me positionner sur un mandat plus ciblé, je souhaite faire le tour des pôles pour mieux connaître leurs activités. Mais je sens déjà une attirance vers le monde du bénévolat. En conclusion, je suis ravie d'avoir découvert une association dynamique, vivante, bienveillante, dans laquelle la communication transversale semble forte.

Rencontre avec Liliana Claudel

Bénévole intervenante sur le Relais Enfants-Parents



Quel parcours professionnel vous a guidé jusqu'à Harpèges ?

Comptable de formation et d'origine mexicaine, je suis arrivée en France il y a 25 ans. J'ai pris le temps de m'adapter à la langue et à la culture française avant de réorienter progressivement mon projet professionnel vers des activités artistiques destinées aux enfants. Depuis

plusieurs années, je me suis spécialisée dans l'accompagnement au deuil, au sens large du terme : écouter et soutenir ceux qui traversent des périodes de rupture ou de bouleversement dans leur vie. L'engagement associatif est profondément ancré dans ma famille, où donner de son temps et de son énergie est une valeur essentielle. Ces expériences enrichissent autant celui qui donne que celui qui reçoit. Mon mari, bénévole à l'Espace Jeunes Citoyens d'Harpèges, m'a parlé de l'association et des ses multiples activités. Cela m'a conduit à rejoindre le Relais Enfants-Parents (REP).

Si vous deviez résumer vos missions en quelques mots...

Rattaché au pôle socio-judiciaire, le Relais Enfants-Parents agit à la maison d'arrêt de Grasse pour limiter les impacts de l'incarcération sur les enfants et maintenir le lien avec leurs pères.

Il propose des parloirs médiatisés, des groupes de paroles et des ateliers d'arts plastiques pour les détenus. Une fois formée, j'interviendrais en binôme. Cette mission exige de s'effacer, d'accompagner l'enfant avec bienveillance, sans jugement, tout en adoptant une posture neutre et juste.

Quelles sont vos premières impressions depuis votre arrivée au sein d'Harpèges ?

J'ai particulièrement apprécié l'accueil chaleureux que l'association m'a réservé dès mon arrivée. On m'a immédiatement proposé d'intégrer l'équipe et présenté les différentes missions envisageables. J'ai ensuite rencontré l'équipe du REP, qui s'est montrée bienveillante et très accueillante. Sylvie Dufraisse, la coordonnatrice, m'a marquée par son écoute attentive et son approche naturelle pour aborder des sujets pourtant sensibles.

Quels sont les projets ou actions qui vous enthousiasment le plus dans cette mission ?

Mes actions de bénévolat s'inscrivent pleinement dans mon projet professionnel et, plus largement, dans ma philosophie de vie, profondément influencée par le stoïcisme. Cette approche m'a appris à distinguer ce qui dépend de nous et ce qui échappe à notre contrôle, et à accepter ses limites avec sérénité. Ayant beaucoup travaillé sur le thème du deuil, encore largement tabou en France, j'ai compris que, si je pensais apprendre sur la mort, c'est finalement la vie qui m'a le plus enseigné.

Les visages d'Harpèges

Rencontre avec Caroline Borsotto

Responsable pédagogique
du jardin d'enfants Les Bengalis



Quel parcours professionnel vous a guidé jusqu'à Harpèges ?

Educatrice de Jeunes Enfants (EJE) depuis 2009, j'ai débuté ma carrière au jardin d'enfants Les Bengalis, avant de rejoindre une Maison d'assistantes maternelles (MAM) en 2015, où j'ai découvert de nouvelles missions et développé mes compétences, notamment en communication non violente. En parallèle de mon activité, je suis devenue formatrice pour les étudiants et les professionnels de la petite enfance. Puis, par le hasard des rencontres et motivée par l'envie de nouveaux défis, j'ai rejoint Harpèges en août 2024, marquant

un retour aux sources dans un environnement qui me tient particulièrement à cœur.

Si vous deviez résumer vos missions en quelques mots...

Responsable pédagogique du jardin d'enfants, ma mission est de continuer à faire vivre et rayonner cet établissement anthropologique de la ville, tout en alliant tradition et innovation. Concrètement, il s'agit d'accompagner les équipes avec bienveillance, insuffler une dynamique toujours vivante au projet pédagogique et offrir aux enfants et aux familles un accueil chaleureux et mémorable. En somme un défi passionnant : conjuguer l'histoire de ce lieu avec l'exigence d'un avenir tout aussi brillant.

Quelles sont vos premières impressions depuis votre arrivée au sein d'Harpèges ?

C'est vaste, riche et d'une organisation si bien huilée qu'il faut un peu de temps, au départ, pour comprendre les subtilités. A mesure que les pièces s'imbriquent tout devient limpide et cohérent. Chaque manifestation à laquelle j'ai assisté a été un concentré d'énergie,

de créativité et d'engagement, m'apportant inspiration et motivation. Il me reste encore beaucoup à découvrir, mais je suis fière de contribuer, à ma manière, à cette aventure collective porteuse de projets riches de sens.

Quels sont les projets ou actions qui vous enthousiasment le plus dans vos nouvelles fonctions ?

Ce qui m'anime le plus dans mes nouvelles fonctions, c'est avant tout le privilège de manager une équipe aussi richement diversifiée. Accompagner ces professionnel·les au quotidien, affiner les processus pour que leur cadre de travail soit aussi agréable qu'inspirant. Maintenir leur enthousiasme pour le projet pédagogique et les motivations qui les ont conduits à rejoindre le jardin d'enfants.

D'être auprès des enfants et leur famille, la base de mon métier d'éducatrice finalement !

Et enfin, découvrir l'association Harpèges dans sa richesse et sa diversité. Autant de facettes qui rendent ma mission captivante et profondément gratifiante.

Depuis juin 2024, nous avons accueilli...

Salarié.es

Nassrine BEGHRICHI, juriste – aide aux victimes, pôle socio-judiciaire

Véronique BELLOI, psychologue-clinicienne, pôle hébergement-logement-parentalité

Caroline BORSOTTO, responsable d'établissement, pôle petite enfance – Jardin d'enfants « Les Bengalis »

Sawsan BOUCHER, directrice du pôle petite enfance

Andréa BRAGLIA, monitrice-éducatrice/accompagnatrice sociale, pôle hébergement-logement-parentalité

Federica CENNAMO, psychologue clinicienne, pôle socio-judiciaire

Macha CORREARD, travailleuse sociale, pôle hébergement-logement-parentalité

Malvina DUBOIS, médiatrice sociale, pôle socio-éducatif

Mélanie GRASSIN, psychomotricienne, pôle petite enfance – CAMSP

Loane GUERBY, éducatrice de jeunes enfants en apprentissage, pôle petite enfance – Jardin d'enfants « Les Bengalis »

Marie-Katia LAUDREN, monitrice-éducatrice EJC, pôle socio-éducatif

Ilona PERRIN, animatrice, pôle socio-éducatif

Lola REJAB, auxiliaire socio-éducative, pôle petite enfance – Jardin d'enfants « Les Bengalis »

Raouia SGHAIER, agente de service en remplacement, pôle petite enfance – Jardin d'enfants « Les Bengalis »

Sabrina TESTARDO, juriste - intervenante socio-judiciaire, pôle socio-judiciaire

Luc VAN ESPEN, directeur du pôle hébergement-logement-parentalité

Bénévoles

Roseline BADET, intervenante animation de la vie sociale, pôle socio-éducatif

Martine BUSSON, intervenante équipe citoyenne, Espace de Vie Sociale itinérant, pôle socio-éducatif

Liliana CLAUDEL, intervenante Relais Enfants-Parents, pôle socio-judiciaire

Yves GARNIER, intervenant CLAS, Espace de Vie Sociale itinérant, pôle socio-éducatif

Françoise GILLE, administratrice

Anne GOURRIER, administratrice

Manon LEMESRE, intervenante animation de la vie sociale, pôle socio-éducatif

Esra OLCAYCAN, écrivaine publique, pôle socio-éducatif

Patrick PERIN, intervenant équipe citoyenne, Espace de Vie Sociale itinérant, pôle socio-éducatif

Asmaa PINSON, intervenante animation de la vie sociale, pôle socio-éducatif

Max RONCHARD, administrateur